



COMUNE
SAN BENEDETTO
VAL DI SAMBRO



Network
Family
in ITALIA®



SAN BENEDETTO VAL DI SAMBRO

Comune Amico della Famiglia



PIANO DELLE POLITICHE FAMILIARI

Con la predisposizione del Piano delle Politiche Familiari il **Comune di San Benedetto Val di Sambro** vuole promuovere la Famiglia come soggetto di primario interesse attraverso **azioni concrete mirate ad aumentare la qualità** della vita della popolazione residente e delle nuove residenzialità.

I DESTINATARI DEL PIANO SONO



1 . Famiglie numerose (anche monogenitoriali) con almeno tre figli;

2. Famiglie con almeno due figli (anche monogenitoriali) di cui almeno uno usufruisca dei servizi scolastici comunali;

3. Famiglie a bassa soglia di reddito che usufruiscono dei servizi scolastici comunali;

4. Famiglie di nuova residenzialità nel Comune di San Benedetto Val di Sambro che abbiano almeno un figlio;

5. Proprietari di appartamenti che daranno la disponibilità alla locazione dei loro immobili alle famiglie di cui ai punti 1, 2 e 3 o a studenti universitari fuori sede.

CONTRIBUTI A FAVORE DELLE FAMIGLIE NUMEROSE



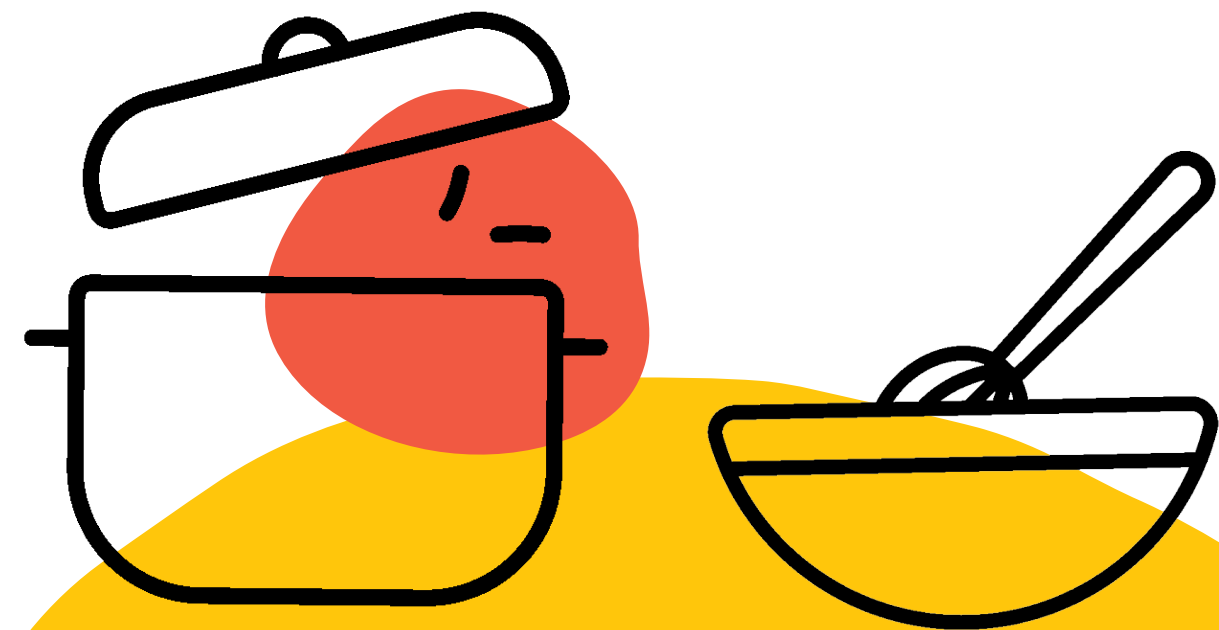
Il valore del contributo sarà equivalente alla somma algebrica derivante dai seguenti valori:

- **riduzione dell'aliquota variabile della TARI** pari ad una unità nel caso di nuclei familiari con tre o quattro figli oppure pari a due unità nel caso di nuclei familiari con cinque o più figli;
- **riduzione dell'aliquota dell'addizionale IRPEF** nella misura dello 0,1% dei componenti del nucleo familiare;
- **contributo forfettario una tantum di 50 €** per ogni nucleo familiare nel quale almeno un figlio usufruisce del servizio di refezione scolastica.

CONTRIBUTI A FAVORE DELLE FAMIGLIE NUMEROSE

• **in caso di utilizzo del servizio di refezione scolastica, ulteriore contributo forfettario per ogni mese pari a:**

- 0,15 € per ogni pasto consumato da ogni figlio alla scuola dell'infanzia;
- 0,25 € per ogni pasto consumato da ogni figlio alla scuola primaria.



CONTRIBUTI A FAVORE DELLE FAMIGLIE NUMEROSE

- **contributo forfettario una tantum di 25 € per ogni nucleo familiare nel quale almeno un figlio usufruisce del servizio di trasporto scolastico;**

ulteriore contributo forfettario per ogni trimestre in cui si è fruito del servizio pari a:

- 10 € per il primo figlio;
- 30 € per il secondo figlio;
- 40 € per il terzo figlio;
- 50 € per ogni ulteriore figlio oltre il terzo.



CONTRIBUTI A FAVORE DELLE FAMIGLIE NUMEROSE



- contributo forfettario una tantum di 25 € per ogni nucleo familiare nel quale almeno un figlio usufruisce del servizio di pre - post scuola;
- contributo forfettario una tantum di 25 € per ogni nucleo familiare nel quale almeno un figlio usufruisce del servizio di campo estivo comunale;
- contributo forfettario una tantum di 25 € per ogni nucleo familiare nel quale almeno un figlio pratica attività sportiva e/o motoria, anche se non agonistica.

CONTRIBUTI A FAVORE DELLE FAMIGLIE CON ALMENO 2 FIGLI

Il valore del contributo sarà equivalente alla somma algebrica derivante dai seguenti valori:

- in caso di utilizzo del servizio di refezione scolastica un contributo forfettario per ogni mese pari a:
 - 0,15 € per ogni pasto consumato da ogni figlio alla scuola dell'infanzia;
 - 0,25 € per ogni pasto consumato da ogni figlio alla scuola primaria;
- in caso di utilizzo del servizio di trasporto scolastico ulteriore contributo forfettario per ogni trimestre in cui si è fruito del servizio pari a:
 - 10 € per il primo figlio;
 - 30 € per il secondo figlio.





CONTRIBUTI A FAVORE DELLE FAMIGLIE DI NUOVA RESIDENZIALITÀ



Nel caso si tratti di famiglie numerose la misura del contributo è analoga a quella del punto precedente.

Negli altri casi il valore del contributo sarà equivalente alla somma derivante dalla riduzione dell'aliquota variabile della TARI pari ad una unità e dalla riduzione dell'aliquota dell'addizionale IRPEF nella misura dello 0,1% dei componenti il nucleo familiare.

Si precisa che, in questo caso, il beneficio sarà calcolato in maniera proporzionale con decorrenza dalla data di acquisizione della residenza anagrafica e sino a tutto il 31 dicembre dell'anno successivo.

Per tutte le famiglie di nuova residenzialità saranno inoltre concessi gratuitamente due anni di trasporto scolastico e spazi di coworking comunali anch'essi gratuiti.

Per beneficiare dei contributi sopra esposti è necessario avere almeno un figlio.

INOLTRE



- per le famiglie aventi ISEE superiore a 30.000 € il valore del contributo come sopra calcolato sarà ridotto della metà;
- per le famiglie aventi ISEE inferiore a 6.000 € sono state previste ulteriori agevolazioni per chi usufruisce di servizi scolastici di refezione e di trasporto.



ATTIVITÀ PARTECIPATIVE E DI SENSIBILIZZAZIONE

Nell'ottica della continua formazione di una cittadinanza attiva e partecipata e della diffusione dell'informazione, nel **sito internet comunale** sarà sempre aggiornato lo spazio dedicato ai provvedimenti e alle iniziative riguardanti le politiche familiari che verranno comunicate anche attraverso i profili social istituzionali.

La formazione continua è un presupposto fondamentale per poter assumere in prima persona la responsabilità dell'impegno educativo familiare e partecipare attivamente alla realizzazione di una vera coscienza civica.

Per tale motivo l'Amministrazione comunale organizzerà **eventi e momenti di incontro aperti a tutta la popolazione** in merito a varie problematiche e argomenti inerenti i giovani e la famiglia.

Con riferimento al coinvolgimento giovanile si avvierà un **percorso specifico con i giovani del Comune** allo scopo di individuare assieme a loro le azioni ritenute più utili per il miglioramento e la valorizzazione della comunità giovanile e non solo.



CENTRO ESTIVO



Nel mese di luglio viene organizzata dal Comune una proposta educativa per bambini e ragazzi dai 5 ai 14 anni gestita da educatori qualificati e con esperienza attraverso varie attività (giochi, laboratori e passeggiate) che si svolgono da mattina a sera.

L'obiettivo è quello di **appoggiare le famiglie durante i periodi estivi nella gestione ed educazione dei figli** valorizzando le attività aventi come oggetto la condivisione di spazi, di tempi e il rapporto con gli altri.

Le proposte metteranno in moto la fantasia puntando sul divertimento, sulla collaborazione e sull'imparare a stare insieme.

OPERE PUBBLICHE

An illustration on the left side of the page. It features a stylized green tree with a brown trunk. In the foreground, a person with long brown hair, wearing an orange long-sleeved shirt and black pants, is performing a skateboard trick on a large red ball. The skateboard has blue wheels. The background includes a yellow sun and a white curved line.

Realizzazione del Primo Parco Urbano attrezzato a Ripoli:

Si prevede la realizzazione di un grande parco urbano a Ripoli all'interno del quale si inseriranno diverse funzioni ricreative, motorie, di aggregazione e didattiche, comprese nuove attrezzature inclusive per superare ogni forma di disabilità.

Ampliamento dell'area sportiva F. Taglioli nel Capoluogo con nuove attrezzature:

Si prevede di integrare le attrezzature esistenti nell'area sportiva del Capoluogo sulla base di una progettualità che verrà sviluppata assieme ai giovani.

INIZIATIVE IN ACCORDO CON PRIVATI



La volontà espressa da parte di soggetti privati a collaborare con il Comune predisponendo iniziative ed offerte commerciali volte a promuovere azioni a sostegno della famiglia, in linea con i principi di cui al presente regolamento, consentirà di mettere a disposizione delle famiglie numerose una serie di scontistiche dedicate.

Sarà onere del Comune rilasciare alle famiglie che ne faranno richiesta e che ne avranno diritto una **tessera** che dovrà essere mostrata assieme ad un documento di riconoscimento ogni volta che si richiederà di usufruire dell'agevolazione.

Ai locali aderenti all'iniziativa verrà consegnata una **vetrofanìa** che sarà obbligo attaccare all'esterno dell'esercizio.

Ai locali aderenti alla presente iniziativa il Comune metterà a disposizione senza oneri una **consulenza legata alla pubblicizzazione dei propri servizi** con riferimento alla promozione delle politiche sulla famiglia.

INIZIATIVE IN ACCORDO CON PRIVATI



Uno dei punti di forza più significativi del Piano delle Politiche Familiari è stata la **disponibilità delle attività del territorio** che, in sinergia con l'Amministrazione, hanno deciso di **riservare alle famiglie una personale scontistica partecipando così al progetto e diventando "Locale amico della Famiglia"**.

Alle famiglie aventi diritto sarà consegnata una tessera con cui sarà possibile ottenere sconti e agevolazioni presso tutte le attività aderenti che avranno esposto la vetrofania identificativa.

Per agevolare l'economia locale il contributo che verrà erogato dall'Ente sarà vincolandolo all'acquisto di beni e servizi presso le attività del Comune.



COMUNE DI SAN BENEDETTO VAL DI SAMBRO



@comunesanbenedettovaldisambro

www.comune.sanbenedettovaldisambro.bo.it

via Roma, 39 - 40048 San Benedetto Val di Sambro BO

Tel 0534 95026 - Fax 0534 95595



**COMUNE
SAN BENEDETTO
VAL DI SAMBRO**



**Network
Family**
in ITALIA[®]