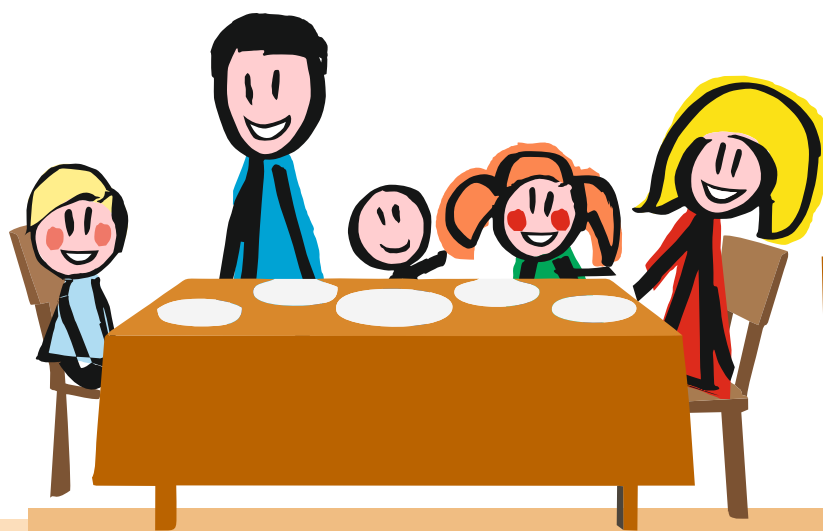




Provincia autonoma di Trento
Agenzia per la coesione sociale

TRENTINO



PUBBLICI ESERCIZI
DI SOMMINISTRAZIONE DI ALIMENTI E BEVANDE

TRENTINO FAMILIA

Disciplinare per l'attribuzione
del marchio "Family in Trentino"



DISCIPLINARI

Family

inTRENTINO

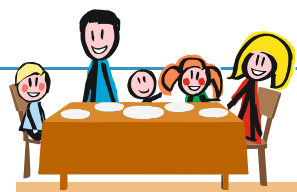
"Family in Trentino" è un marchio di attenzione promosso dalla Provincia autonoma di Trento. Viene assegnato gratuitamente a tutti gli operatori, pubblici e privati, che nella loro attività si impegnano a rispettare specifici criteri per soddisfare le esigenze della famiglia, sia residente che ospite.

Coloro che aderiscono al progetto non solo si impegnano ad offrire servizi, prodotti di qualità e significative politiche attive di attenzione alla dimensione "famiglia" ma sono tenuti a rispettare i requisiti richiesti dallo specifico disciplinare per l'assegnazione del marchio nonché prevedere nel tempo continue azioni di miglioramento che possano rispondere in maniera sempre più efficace ed efficiente alle specifiche esigenze delle famiglie.

I disciplinari rappresentano documenti approvati dalla Giunta provinciale e individuano i requisiti obbligatori e facoltativi che il soggetto richiedente il marchio deve possedere per determinate categorie (es. Comuni, attività culturali, pubblici esercizi di somministrazione di alimenti e bevande, esercizi alberghieri, etc...).

La Provincia autonoma di Trento dà ampia e continua divulgazione dei soggetti certificati attraverso il proprio sito internet, nella sezione appositamente dedicata, tramite gli organi di stampa e attraverso gli altri mezzi di comunicazione.





DISCIPLINARE FAMILY IN TRENTINO PUBBLICI ESERCIZI

DI SOMMINISTRZIONE DI ALIMENTI E BEVANDE
(ristoranti, rifugi escursionistici e bicigrill)

La Provincia autonoma di Trento, con l'approvazione della legge provinciale 2 marzo 2011, n. 1 recante "Sistema integrato delle politiche strutturali per la promozione del benessere familiare e della natalità" intende diffondere sul territorio provinciale il "Distretto per la famiglia" inteso quale circuito economico e culturale, a base locale, all'interno del quale attori diversi per ambiti di attività e finalità operano con l'obiettivo di promuovere e valorizzare la famiglia con figli.

Il Trentino pertanto si vuole qualificare sempre più come territorio accogliente ed attrattivo per le famiglie e per i soggetti che interagiscono con esse, capace di offrire servizi ed opportunità rispondenti alle aspettative delle famiglie residenti e non, operando in una logica di Distretto famiglia all'interno del quale attori diversi per ambiti di attività e mission perseguono l'obiettivo comune di accrescere sul territorio il benessere familiare.

In questo progetto anche il settore della somministrazione al pubblico è chiamato ad orientare le proprie politiche in un'ottica family friendly, mettendo in campo servizi che rispondano appieno alle esigenze ed alle aspettative espresse dalle famiglie del territorio e dalle famiglie ospiti.

In considerazione dell'esigenza riconosciuta ed attuale di favorire la creazione di spazi di ospitalità per famiglie con bambini nonché dell'interesse dei titolari/gestori degli esercizi di dedicare spazi di offerta a questo tipo di clientela, e' stato predisposto un disciplinare allo scopo di definire i requisiti obbligatori e facoltativi che gli esercizi autorizzati ad effettuare la somministrazione al

pubblico di alimenti e bevande devono possedere per ottenere il marchio "Family in Trentino".

Nel corso di alcuni incontri effettuati con i soggetti interessati e con le Associazioni di categoria di riferimento è emersa la necessità di rivedere il precedente disciplinare e, di conseguenza, di apportare delle modificazioni ad alcuni requisiti di carattere obbligatorio e di carattere facoltativo alla luce anche di alcune proposte fornite da alcune imprese presso le quali sono stati effettuati i monitoraggi finalizzati alla verifica dei requisiti.

Gli esercizi previsti dal disciplinare di riferimento per l'ottenimento della certificazione sono stati suddivisi in tre sezioni: quelli previsti dall'articolo 2, comma 1, della legge provinciale 14 luglio 2000, n. 9 e quindi i ristoranti, gli esercizi commerciali (posteggi isolati) su area pubblica di cui all'articolo 14, comma 1, lett. a) della legge provinciale 30 luglio 2010, n. 17 (qualificati come bicigrill dal Servizio provinciale competente in materia di percorsi ciclopedonali) che hanno accesso diretto dalle piste ciclabili e che garantiscono un punto di servizio e di ristoro agli utenti dei percorsi stessi nonché i rifugi escursionistici disciplinati dall'articolo 23 della legge provinciale 15 marzo 1993, n. 8.

I destinatari dell'offerta sono le famiglie con bambini e ragazzi fino al compimento della

maggior età, nella convinzione che questi soggetti da un lato costituiscono un preciso e potenzialmente elevato numero di clienti e, dall'altro, che abbiano delle specifiche esigenze da soddisfare.

La creazione del marchio ha lo scopo di rendere visibili e riconoscibili gli esercizi autorizzati ad effettuare la somministrazione di alimenti e di bevande che scelgono la famiglia quale target privilegiato e, pertanto, dedicano spazi, tempo ed energia al fine di soddisfare nel modo migliore le particolari necessità dei bambini/e e dei ragazzi/e dei genitori.

L'assegnazione del marchio si basa su due principi generali: la volontarietà e l'autovalutazione.

Per richiedere l'assegnazione del marchio è necessario che il titolare/gestore dell'esercizio proceda all'autovalutazione, compilando le tabelle previste nel disciplinare assegnando un punteggio ai requisiti facoltativi prescelti.

I requisiti individuati sono ripartiti in 7 distinte macro aree:

- Prodotti (Macro area n. 1)
- Servizio (Macro area n. 2)
- Ambiente (Macro area n. 3)
- Prezzi (Macro area n. 4)
- Qualità del servizio (Macro area n. 5)
- Certificazioni e circuiti family (Macro area n.6)
- Mission educativa (Macro area n.7)

Struttura del disciplinare

Il disciplinare si articola in 7 aree omogenee di qualità, ognuna delle quali presenta un numero di requisiti suddivisi in obbligatori e in facoltativi: complessivamente il numero dei requisiti è pari a 47.

Le 7 aree omogenee di qualità individuate nel disciplinare sono le seguenti:

A

prodotti:

- prodotti adatti ai bambini di età inferiore ai 24 mesi
- prodotti senza glutine
- prodotti biologici
- prodotti tipici trentini a chilometro zero
- prodotti equi e solidali
- prodotti freschi stagionali
- prodotti dop, igp e certificazioni
- menu vegetariano

B

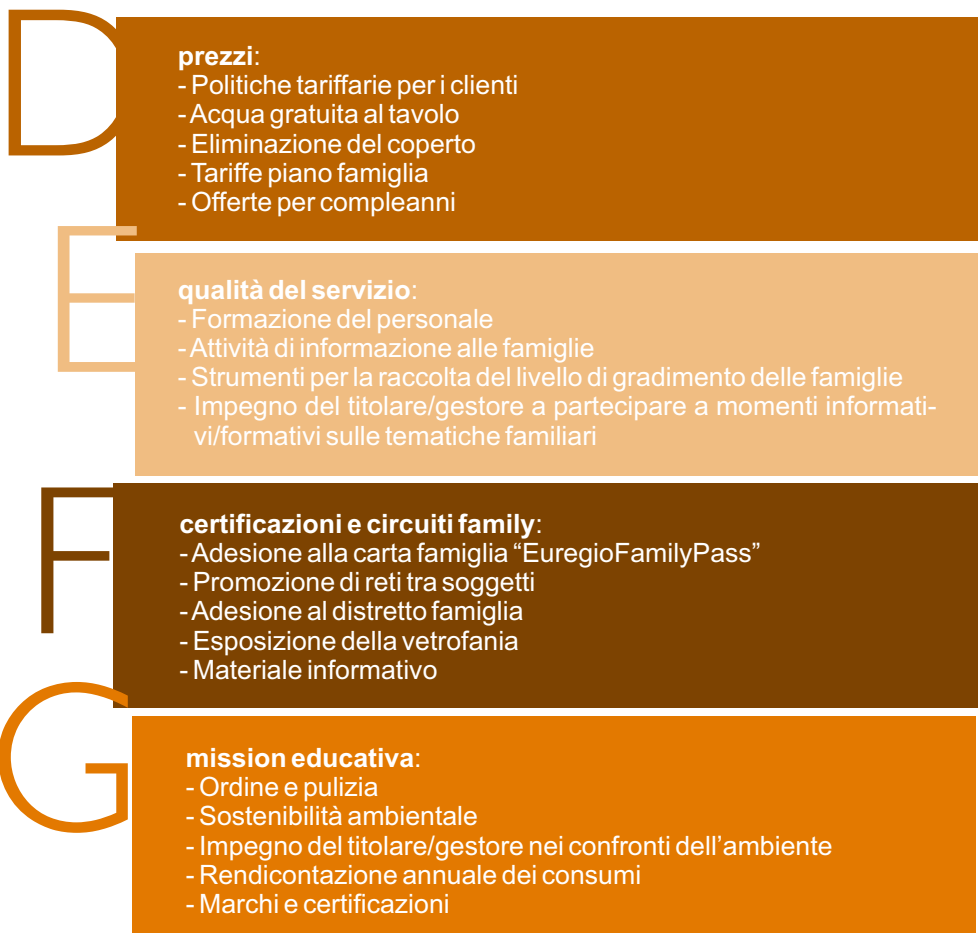
servizio:

- Servizi comuni
- Area attrezzatura
- Tempi di attesa
- Kit primo soccorso
- Seggiolini bicicletta
- Gadget
- Iniziative per le famiglie
- Possibilità di asporto
- Servizio di custodia per cani

C

ambiente:

- Tavoli a misura di bambino
- Dispositivi
- Dotazioni aggiuntive nei servizi igienici comuni
- Fasciatoio
- Spazi dedicati a favorire il gioco
- Consumazione del pasto
- Servizi per bikers
- Disponibilità allattamento
- Baby pit stop di Unicef
- Divieto di installazione di apparecchi da gioco con vincite in denaro
- Programmi tv per bambini
- Spazi dedicati a favorire il gioco
- Scatola per cellulari- mobile phone box
- Design interno
- Angolo morbido
- Servizi e attrezzature per i soggetti diversamente abili
- Noleggio carrozzine e passeggini



Valutazione, assegnazione e mantenimento del marchio

La **valutazione** della domanda di assegnazione del marchio è effettuata da un apposito gruppo tecnico di lavoro nominato con uno specifico provvedimento. Per l'assegnazione del marchio "Family in Trentino" è necessario possedere tutti i requisiti obbligatori previsti nelle diverse aree omogenee di qualità sopra illustrate e almeno il 40% dei requisiti facoltativi proposti, a discrezione fra quelli elencati nella griglia di riferimento. Ogni requisito assolto deve essere descritto nella corrispondente casella "Descrizione". La descrizione effettuata permette al gruppo tecnico di lavoro di verificare l'effettivo possesso dei requisiti e di concorrere a definire il raggiungimento dell'obiettivo rispetto alla documentazione probatoria presentata:

In sede istruttoria, il gruppo tecnico di lavoro può richiedere integrazioni e chiarimenti rispetto alla documentazione probatoria presentata a supporto dei singoli requisiti.

In caso di valutazione negativa, si procede con la formale comunicazione al Comune. E' sempre possibile ripresentare la domanda di assegnazione del marchio "Family in Trentino".

L'**assegnazione** del marchio avviene con apposito provvedimento.

L'assegnazione del marchio consente all'impresa di:

- entrare a fare parte della rete "Family in Trentino";
- essere iscritta nel Registro delle Organizzazioni pubbliche e private, istituito con apposito provvedimento;
- essere presente sul portale provinciale;
- ricevere il logo distintivo di riconoscimento da esporre in luogo visibile;
- ottenere il materiale informativo e le brochure/depliant distribuite dalla struttura competente in materia di politiche familiari;
- usufruire dei vantaggi promossi dalla Provincia autonoma di Trento.

Per il **mantenimento** della certificazione acquisita vengono effettuati singoli monitoraggi qualitativi periodici in loco. L'esito del monitoraggio è comunicato formalmente. In caso di esito negativo del monitoraggio si procede con apposito provvedimento, previa diffida, alla revoca della certificazione acquisita.

Istruzioni per la compilazione e per la presentazione della domanda

La domanda di assegnazione del marchio deve essere compilata tramite apposito modulo pubblicato sul sito istituzionale della Provincia (www.modulistica.provincia.tn.it). Alla domanda deve essere allegato il disciplinare di riferimento compilato in ogni sua parte sia per la tabella degli indicatori sia flaggando su ciascun requisito la casella "Assolto" "Non Assolto". Per i requisiti obbligatori e per ciascun requisito facoltativo prescelto deve essere spiegato in dettaglio il singolo requisito avendo cura di allegare la necessaria documentazione probatoria ai fini della dimostrazione dello stesso.

Il disciplinare deve essere sottoscritto dal titolare/legale rappresentante dell'impresa.

La domanda deve essere presentata con le seguenti modalità:

a) tramite consegna a mano presso l'Agenzia per la coesione sociale, Ufficio per le Politiche Familiari, Via Grazioli, n. 1, 38122 Trento;

b) tramite pec al seguente indirizzo:

agenzia.coesionesociale@pec.provincia.tn.it;

c) tramite raccomandata A/R da spedire all'indirizzo Agenzia per la coesione sociale, Ufficio per le Politiche Familiari, Via Grazioli, n. 1, 38122 Trento.

La domanda di assegnazione del marchio deve essere corredata dai seguenti allegati:

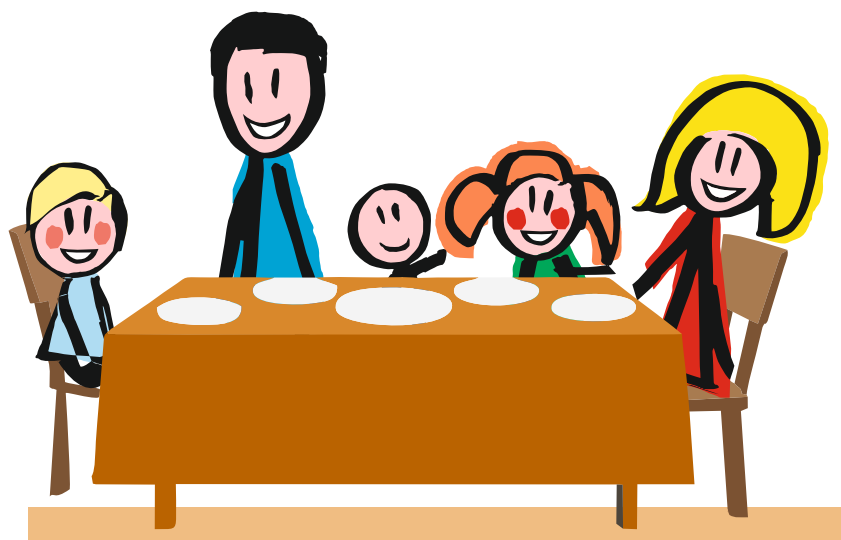
1. modulo di domanda debitamente compilato su apposito fac-simile;
2. disciplinare sottoscritto e compilato in ogni sua parte;
3. documentazione probatoria comprovante il possesso dei singoli requisiti (es.: report fotografico, brochure informativa, dichiarazione auto-certificata, depliant, etc.);
4. copia di un documento di identità in corso di validità.

La presentazione della domanda non è soggetta a scadenza temporale.

DISCIPLINARE FAMILY IN TRENTINO

PUBBLICI ESERCIZI

DI SOMMINISTRZIONE DI ALIMENTI E BEVANDE





PRODOTTI



1 adatti a bambini di età inferiore ai 24 mesi:

Il titolare/gestore deve mettere a disposizione prodotti per bambini nella fascia di età 0-2 anni (*omogeneizzati, brodo vegetale, yogurt, diete speciali, ...*)

Obbligatorio

2 senza glutine:

Il titolare/gestore deve disporre di prodotti senza glutine (*brodo vegetale, farine solubili, ...*)

Obbligatorio

Facoltativo

per bicigrill e rifugi

3 biologici:

il titolare/gestore deve disporre di prodotti biologici certificati

Facoltativo

4 tipici trentini a chilometro zero:

il titolare/gestore deve utilizzare in prevalenza prodotti trentini provenienti dal proprio territorio (*vini, formaggi, pane, ...*)

Obbligatorio

5 equi e solidali:

inserire nel menù alcuni ingredienti/alimenti/bevande non producibili in Italia provenienti dal commercio equo e solidale e certificati "Fairtrade" (*cioccolato, caffè, cacao, ...*)

Facoltativo

6 freschi stagionali:

il titolare/gestore deve apportare variazioni al menù in relazione alle stagioni

Obbligatorio

7 trentini DOP, IGP e certificazioni:

disporre di prodotti DOP, IGP certificati e di qualità in ambito locale (*salumi, pesce (es. salmerino, trota), formaggi, miele, marchio Osteria tipica trentina, ...*)

Facoltativo

8 Menu vegetariano:

il titolare/gestore deve offrire, su richiesta, un menù vegetariano (*variazione di verdure, variazione di formaggi, ...*)

Facoltativo

SERVIZIO

9
10

Servizi comuni:

destinare servizi per l'organizzazione di eventi per famiglie e bambini con prezzo aggiuntivo (*feste di compleanno, ricorrenze...*)

Obbligatorio

Facoltativo
per bicigrill e rifugi

Area attrezzatura:

disporre di accessori baby (*bavaglie, stoviglie e bicchieri infrangibili, scalda-biberon, salviette umidificate, ...*)

Obbligatorio

11

Tempi di attesa:

riservare particolare attenzione al servizio e ai tempi di attesa: i bambini, a richiesta degli accompagnatori, devono essere serviti per primi (dare priorità agli ospiti con bambini nella fascia di età 0/6 anni in caso di affollamento del locale)

Obbligatorio

12

Kit primo soccorso:

disporre di un kit di primo soccorso per piccole medicazioni (*sul territorio comunale, in convenzione/collaborazione con Comuni limitrofi...*)

Obbligatorio

13

Seggiolini bicicletta:

disporre di seggiolini per bicicletta con la possibilità di noleggio da parte della famiglia

Obbligatorio

Facoltativo
per bicigrill e rifugi

14

Gadget:

offrire gadget ecologici a misura di bambino
(*matite colorate, album e libri da disegno, biglietti gratuiti per musei, piscine, eventi, ...*)

Facoltativo

15

Iniziativa per le famiglie:

dedicare alle famiglie un servizio particolare in determinati giorni e orari (libero e di lavoro) anche attraverso la promozione di pratiche solidaristiche e reti familiari (*family hour...*)

Facoltativo

16

Possibilità di asporto:

offrire la possibilità di asportare a fine pasto alimenti/bevande non consumati (*consentire l'asporto in appositi contenitori ad uso alimentare di pietanze e/o di bevande non consumate...*)

Obbligatorio

Facoltativo
per bicigrill e rifugi

17

Servizio di custodia per cani:

disporre di appositi spazi accessori per animali da compagnia (*accesso nel locale, recinto esterno, ciotole per acqua, ...*)

Facoltativo

Obbligatorio
per bicigrill e rifugi

AMBIENTE

- 18** **Tavoli a misura di bambino:**
disporre di tavoli con angoli arrotondati o muniti di parasigoli, di facile accesso e in posizione favorevole per i passeggini (*disponibilità di tavoli che garantiscano la sicurezza dei più piccoli...*) **Obbligatorio**
- 19** **Dispositivi:**
disporre di seggioloni o di seggiolini pensili (*seggioloni/seggiolini pensili in base alle esigenze degli ospiti, ...*) **Obbligatorio**
- 20** **Dotazioni aggiuntive nei servizi igienici comuni:**
disporre di servizi igienici adeguati alle necessità dell'infanzia: (*adattatore water, salviette umidificate, prodotti per igienizzare la seduta, asciugamani anche di carta a uso singolo, pannolini per situazioni di emergenza, ...*) **Obbligatorio**
- 21** **Fasciatoio:**
previsione di uno spazio per il cambio dei bambini nella fascia di età 0/3 anni (*predisposizione di uno spazio con fasciatoio adatto al cambio pannolini (anche nel bagno dei maschi) utilizzabile da entrambi i genitori...*) **Obbligatorio**
- 22** **Spazi dedicati a favorire il gioco:**
disporre di area gioco interna (*giochi educativi, carta e colori, libri album, ...*) **Obbligatorio**
- 23** **Consumazione del pasto:**
disporre di spazi dove consumare liberamente i propri alimenti (*panchine e tavoli esterni, ...*) **Facoltativo**
per bicigrill e rifugi **Facoltativo**
Obbligatorio
per bicigrill e rifugi



24

Servizi per bikers:

disporre di locali laddove effettuare piccole riparazioni (*messa a disposizione di attrezzature idonee alla manutenzione delle biciclette, assistenza, ...*)

Obbligatorio
solo per bicigrill

25

Disponibilità allattamento:

disponibilità ad accogliere l'allattamento in tutta la struttura e/o in spazi riservati (*allattamento benvenuto, spazio riservato, ...*)

Obbligatorio

26

Baby Pit Stop :

presenza di spazi per allattare secondo gli standard dei Baby Pit Stop di Unicef (*informazioni sulla presenza dei Baby Pit Stop sul territorio, Baby Pit Stop, ...*)

Facoltativo

27

Divieto di installazione di apparecchi da gioco con vincite in denaro:

divieto di installazione di apparecchi da gioco di cui all'articolo 110 del T.U.L.P.S. - con vincite in denaro – all'interno del locale e nell'area adiacente allo stesso e divieto ad incentivare il gioco d'azzardo

Obbligatorio

28

Programmi dedicati ai bambini:

mettere a disposizione programmi dedicati ai bambini

Facoltativo

29

Spazi dedicati a favorire il gioco:

Disporre di una piccola area gioco esterna attrezzata con giochi per bambini, in sicurezza anche rispetto al passaggio ciclopedonale e di eventuali veicoli, con possibilità di organizzare momenti ricreativi per le famiglie (*spazi attrezzati, angolo giochi, organizzazione eventi per le famiglie, ...*)

Facoltativo

30

Scatola per cellulari – mobile phone box:
Mettere a disposizione un apposito box per il deposito dei cellulari nel momento della consumazione del pasto

Obbligatorio

31

Design interno :
design interno idoneo e progettato per bambini
(disporre di almeno un locale con acustica fonoassorbente, disporre almeno di un locale con pareti colorate, ...)

Facoltativo

32

Angolo morbido:
Disporre di uno spazio dedicato alla lettura/e al riposo per la fascia di età 0/6 anni (spazio/locale tranquillo dedicato alla lettura e al riposo, ...)

Facoltativo

33

Servizi e attrezzature per i soggetti diversamente abili:
disporre di dispositivi per agevolare le famiglie con soggetti diversamente abili (parcheggi appositi, pedane servoscala, ...)

Obbligatorio

34

Noleggio carrozzine e passeggini:
disponibilità di carrozzine e di passeggini noleggiabili in loco (carrozzine, passeggini, tricicli, ..)

Facoltativo

Obbligatorio
per bicigrill e rifugi

PREZZI



35

Politiche tariffarie per i clienti:

disporre di almeno un menù/lista fisso comprensivo del servizio al tavolo a prezzo dichiarato per bambini, a discrezione anche differenziato per fasce orarie e per età (*menù baby con prezzo fisso,...*)

Obbligatorio

36

Acqua gratuita al tavolo:

fornire gratuitamente acqua da rubinetto al tavolo e per le eventuali escursioni (*acqua da rubinetto gratuita al tavolo, rifornimento acqua da rubinetto gratuita per escursioni,...*)

Obbligatorio

37

Eliminazione del coperto:

eliminare per i bambini l'eventuale prezzo del coperto e, nei bar, l'eventuale differenza per il servizio prestato al tavolo

Obbligatorio

38

Tariffe piano famiglia:

offrire pacchetti famiglia anche personalizzati (*pacchetti /prezzi agevolati dedicati a famiglie numerose e/o monoparentali...*)

Obbligatorio

39

Offerte per compleanni:

prestare attenzione nei confronti della famiglia nel giorno del compleanno dei bambini (*offerta bevanda gratuita, scontistica su bevande, scontistica su prodotti, torta su richiesta, ...*)

Facoltativo

QUALITÀ DEL SERVIZIO

40

Formazione del personale:

stimolare la formazione e il coinvolgimento del personale garantendo la partecipazione a momenti formativi al fine di garantire adeguata accoglienza alla famiglia e fornire informazioni immediate relative al servizio offerto (*corsi di formazione, seminari, standard di gestione per problemi frequenti,...*)

Obbligatorio

41

Attività di informazione alle famiglie:

informare la famiglia, attraverso la distribuzione di materiale informativo, delle varie offerte presenti sul territorio limitrofo che aderiscono al progetto family friendly (*promozione della conoscenza della carta "Euregio Family Pass" e delle relative tariffe agevolate, deplianti, sentieristica, infrastrutture family,...*)

Obbligatorio

42

Strumenti di monitoraggio:

Disponibilità al monitoraggio annuale della realizzazione delle attività previste dal disciplinare sottoscritto e presenza di sistemi di monitoraggio per la soddisfazione dell'ospite (*monitoraggio/verifica presso la struttura, recensioni internet, libro degli ospiti, questionari, cassetta per suggerimenti ed eventuali reclami, ...*)

Obbligatorio

43

Impegno del titolare/gestore a partecipare a momenti informativi/formativi sulle tematiche familiari:

partecipazione a convegni / seminari dedicati alla famiglia almeno una volta all'anno (*convegni/incontri sulle politiche familiari proposte dalla Provincia sul territorio provinciale, seminari, ...*)

Obbligatorio

CERTIFICAZIONI E CIRCUITI **Family**

44

**Adesione alla carta famiglia
"EuregioFamilyPass":**

impegno ad aderire alla carta famiglia
"EuregioFamilyPass" a seguito dell'ottenimento
della certificazione "Family in Trentino"

Facoltativo

45

Promozione di reti tra soggetti:

condividere e promuovere reti tra soggetti (es. rifugi
escursionistici, bicigrill, ristoranti, esercizi alberghieri
con somministrazione del pasto anche agli ospiti
esterni etc.)

Facoltativo

46

Adesione al Distretto Famiglia:

obbligo di adesione ad un Distretto
Famiglia, laddove esistente

Obbligatorio

47

Esposizione della vetrofania:

impegno ad esporre la vetrofania
del marchio "Family in Trentino"

Obbligatorio

48

Materiale informativo:

impegno ad utilizzare il marchio "Family in Trentino" al fine di
evidenziare l'appartenenza al comparto "family
friendly"

Obbligatorio

MISSION EDUCATIVA

49

Ordine e pulizia:

educazione al riordino dei giochi e dei libri negli spazi comuni a favore dei bambini/bambine e ragazzi/ragazze (*predisporre adeguata informativa visibile alla clientela tramite brochures o cartelli riguardanti una corretta gestione degli spazi comuni...*)

Obbligatorio

50

Sostenibilità ambientale:

Informazioni alla clientela sulle modalità di gestione dell'offerta con riferimento alle tematiche riguardanti la sostenibilità ambientale (*fornire informative mirate in merito a: raccolta differenziata, risparmio energetico, corretta gestione del calore,...*)

Facoltativo

51

Impegno del titolare/gestore nei confronti dell'ambiente:

Azioni concrete del titolare/gestore a favore dell'ambiente (eliminazione dei prodotti in plastica, utilizzo di prodotti ecologici per la pulizia dei locali, impiego di fotocellule nei bagni per contenere lo spreco di acqua, ...)

Obbligatorio

52

Rendicontazione annuale dei consumi :

Predisposizione di un report annuale al fine di attestare l'utilizzo dei consumi per la propria attività (

Facoltativo

53

Marchi e certificazioni:

Esposizione al pubblico di eventuali certificazioni conseguite su tematiche ambientali o educative (*marchio "eco ristorazione", marchio "ecolabel", marchio "CETS", ...*)

Facoltativo

DISCIPLINARI

Family

inTRENINO

ASSOCIAZIONI SPORTIVE

Le associazioni sportive certificate "Family in Trentino" scelgono di evidenziare la funzione educativa e socializzante dell'attività sportiva, mettendo in campo servizi concreti a favore delle famiglie e rispettando determinati standard di qualità familiare, con riguardo particolare verso i nuclei familiari numerosi, ai nuclei familiari monoparentali e a quelli dove sono presenti situazioni di disagio.

Le Associazioni sportive che ottengono il marchio si impegnano ad offrire alle famiglie alcuni servizi quali, ad esempio, lo sviluppo e la promozione di politiche sportive che valorizzino la funzione educativa e socializzante dello sport, l'adesione a progetti sportivi promossi da Organizzazioni private o da Enti pubblici "family friendly", la predisposizione di tariffe agevolate per le famiglie numerose che iscrivono uno o più figli alle attività, la definizione di agevolazioni tariffarie per nuclei monoparentali, famiglie con persone con disagio sociale/economico o altre forme di disabilità, la previsione di attività di sensibilizzazione sulla corretta alimentazione in relazione alla pratica sportiva.

COMUNI

I Comuni che aderiscono al marchio "Family in Trentino" si impegnano a riorientare le proprie politiche in un'ottica family friendly, mettendo in campo servizi che rispondono alle esigenze e alle aspettative espresse dalle famiglie del territorio.

Il soggetto famiglia viene posto al centro della programmazione del Comune con un importante impatto positivo sulla qualità della vita del territorio.

L'amministrazione comunale che ottiene il marchio "Family in Trentino" si impegna ad offrire alle famiglie alcuni servizi, quali ad esempio: sostegno alla famiglia nella fruizione di servizi alla prima infanzia; scuola materna estiva; attività estive e/o invernali organizzate per bambini e ragazzi delle scuole elementari e/o medie; iniziative pomeridiane per bambini e ragazzi al di fuori dell'orario scolastico; programmazione dell'apertura e chiusura degli uffici comunali compatibile con le esigenze familiari e lavorative; specifiche agevolazioni tariffarie a sostegno dell'economia familiare; tariffe agevolate per le famiglie numerose (dal terzo figlio in poi); piste ciclabili; parchi gioco attrezzati e in sicurezza, ecc.

FARMACIE

Le farmacie che aderiscono al marchio "Family in Trentino" si impegnano a riorientare le proprie politiche in un'ottica family friendly, mettendo in campo servizi che rispondono alle esigenze e alle aspettative espresse dalle famiglie del territorio.

La farmacia che ottiene il marchio "Family in Trentino" si impegna ad offrire alle famiglie alcuni servizi, quali ad esempio: dotarsi di uno spazio riservato al cambio dei più piccoli, fornito di pannolini di emergenza e salviette umidificate, e dell'accoglienza allattamento anche in spazi riservati, disporre di attrezzatura dedicata con operatore per consulenze brevi, materiale per l'intrattenimento dei bambini durante la permanenza nel locale, un servizio di consegna di prodotti e farmaci a domicilio su richiesta e mettere a disposizione, solo per i bambini, il servizio igienico dedicato al personale di servizio. Inoltre, nel disciplinare, tra i requisiti obbligatori vi sono anche la vendita di pannolini lavabili a prezzo agevolato, sconti alle famiglie in possesso della carta

famiglia EuregioFamilyPass, nonché omaggi per i nuovi nati. Ottenere il marchio "Family in Trentino" include anche l'obbligo di aderire al Distretto famiglia territoriale di riferimento, esporre la vetrofania del marchio, la partecipazione attiva ad incontri di sensibilizzazione su temi sanitari rivolti alla comunità scolastica, avere all'interno della sede un espositore dedicato ai prodotti per bambini e alla promozione di iniziative, servizi e agevolazioni dedicati alle famiglie e, infine, dotarsi di strumenti per la raccolta del livello di gradimento.

MUSEI

L'opportunità di avere sul territorio provinciale dei musei a misura di famiglia nasce dall'esigenza, sentita dai nuclei familiari con bambini e manifestata espressamente dalle stesse organizzazioni museali, di offrire alle famiglie una fruizione più agevole degli spazi culturali grazie alla proposta di iniziative, laboratori ed eventi pensati a misura di bambino.

L'Ente museale, pubblico o privato, che ottiene il marchio "Family in Trentino" offre alle famiglie alcuni servizi, quali ad esempio: tariffe agevolate differenziate per l'ingresso al museo; offerta di percorsi adeguati alle varie età dei bambini; presenza di uno spazio per il cambio dei più piccoli; ecc.

SERVIZI PER CRESCERE ASSIEME

Il marchio "Family in Trentino" è assegnato alle Organizzazioni che erogano servizi extra-scolastici e che nelle loro attività esplicano una peculiare mission educativa e pedagogica nei confronti di bambini e ragazzi. Tali servizi sono svolti con continuità durante l'anno, oppure solo in determinati periodi, come ad esempio nei mesi estivi. A titolo esemplificativo, si citano i centri aperti diurni o di aggregazione giovanile, gli spazi di incontro per genitori e bambini, i servizi educativi – ricreativi per minori, le colonie diurne o residenziali. Sono invece escluse le Organizzazioni che erogano servizi in via esclusiva per la prima infanzia riguardante la fascia 0-3 anni.

Le Organizzazioni che aderiscono al marchio "Family in Trentino" dimostrano una particolare attenzione ad aspetti quali la formazione del personale ed il coinvolgimento delle famiglie e si impegnano ad offrire alle famiglie alcuni servizi, quali ad esempio: predisposizione di quote agevolate di iscrizione e differenziate per famiglie numerose e per nuclei monofamiliari; la garanzia di somministrazione di pasti caldi (favorendo il servizio a km zero) e pasti differenziati per bambini con intolleranze/allergie certificate; orari flessibili per agevolare i tempi di vita delle famiglie; spazio sbarrierato; allestimento di un'area da dedicare al deposito passeggini/biciclette ed uno spazio dedicato all'allattamento con presenza di fasciatoio.

SPORTELLI INFORMATIVI

Gli sportelli informativi certificati "Family in Trentino" presenti sul territorio provinciale si impegnano a rendere fruibili dalle famiglie, in particolar modo quelle con figli piccoli, i loro punti informativi. Tali sportelli rivolgono infatti particolare attenzione non solo alla strutturazione del servizio ed ai possibili momenti d'attesa ma anche dedicando particolare cura ai parametri strutturali dei locali, quali gli spazi interni, le modalità di accesso all'immobile, la sala d'aspetto, i servizi igienici comuni e alla comunicazione alle famiglie dei servizi offerti.

L'Organizzazione che ottiene il marchio offre alle famiglie alcuni servizi quali, ad esempio: orari flessibili di apertura e di chiusura dello sportello per agevolare i tempi di vita della famiglia; sistemi per garantire l'accessibilità allo sportello di carrozzine e di passeggini; la messa a disposizione di spazi laddove riporre il passeggino; messa a disposizione di posti a sedere per l'attesa del turno riservati ai bambini ed ai loro accompagnatori; collocazione nei servizi igienici di un fasciatoio e di altra attrezzatura per le prime necessità dei bambini; informazione attraverso la distribuzione di materiale illustrativo delle varie attività offerte sul territorio che aderiscono al progetto "Family in Trentino".





Provincia autonoma di Trento

Agenzia per la coesione sociale

Ufficio per le Politiche Familiari

Via Don G. Grazioli n. 1 – 38122 Trento

Tel. 0461 494059 – Fax 0461 494111

agenzia.coesionesociale@provincia.tn.it

agenzia.coesionesociale@pec.provincia.tn.it

www.trentinofamiglia.it